

Statistiques nationales 2020 de la consultation parents-enfants

La consultation parents-enfants (CPE) est un point de contact central pour les familles, un service de la promotion de santé et de la prévention à ancrage local. Avec les statistiques sur les consultations et les familles conseillées, l'Association suisse des consultations parents-enfants fournit des faits et des chiffres sur l'offre. Les statistiques 2020 – de la première année de la pandémie du coronavirus – se basent pour la 1ère fois sur une enquête nationale avec toutes les régions linguistiques.



ASSOCIATION SUISSE DES
CONSULTATIONS PARENTS-ENFANTS

Qui a participé ?

60 organisations
de CPE de toute la Suisse (taux de réponse de 61% des organisations).¹

La CPE est ouverte aux familles jusqu'au 5e anniversaire de l'enfant dans toute la Suisse, gratuitement et en toute confidentialité. Les consultant-e-s sont des **expert-e-s de la petite enfance**.

Ils donnent des conseils relatifs à la santé et au développement des enfants, et soutiennent les parents, même dans les moments difficiles.

Qui a été conseillé ?

Extrapolé à l'ensemble des organisations en 2020 :

344'440 consultations

pour **52'975 familles**

avec **95'484 enfants**

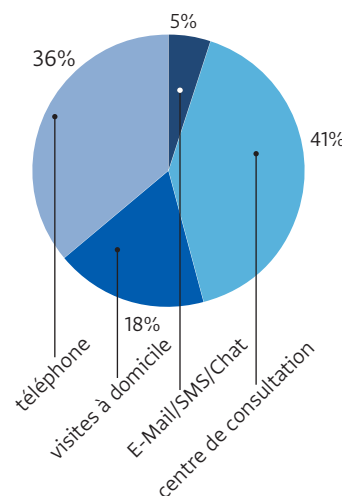
4.4 semaines d'âge étaient les enfants en moyenne lors du 1er contact avec les familles.

86% des familles ont été activement contactées après la naissance et informées de l'offre.

57% des familles ont été activement contactées après la naissance et informées de l'offre.

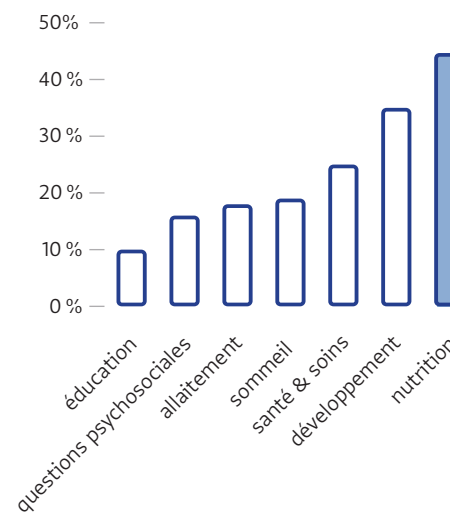
Comment a été conseillé ?

« **L'effet Corona** » : nettement plus de consultations par téléphone/vidéo.



Malgré les restrictions, le **nombre de visites à domicile est resté constant**, ce qui est également essentiel pour atteindre les familles vulnérables.

Quels étaient les thèmes ?



¹ Les organisations de consultation parents-enfants ont été invitées à fournir leurs données anonymisées (98 organisations au total).

Suite

Qui a participé ?

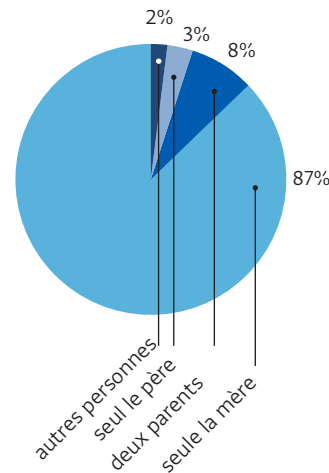
Plus d'informations sur la CPE :

 [Charte et portefeuille de prestations](#)
 [Les prestataires et structures de la CPE en Suisse](#)

L'ASCOPE réunit en tant qu'association nationale 400 organisations et professionnel-le-s de la consultation parents-enfants. Nous nous engageons pour la promotion de la santé et la prévention dans la petite enfance et pour le bien-être des enfants et des familles. Avec nos membres nous nous engageons en faveur de la qualité et du professionnalisme dans la consultation parents-enfants.

Qui a été conseillé ?

Personnes conseillées :



70% des consultations

ont eu lieu au cours de la 1ère année de vie.

Comment a été conseillé ?

Les mères

ont eu recours aux consultations par téléphone (40%) et sur place (42%) à peu près aussi souvent.

Les pères

demandaient beaucoup plus souvent une consultation téléphonique (63%) que de se rendre aux centres de consultations (25%).

95% des séances se sont déroulées dans la langue locale.

Les services d'interprétation n'ont pu être utilisés que pour 1% des consultations, alors que la communication était difficile dans 4% des cas.

Quels étaient les thèmes ?

Souvent, différents **sujets** de la vie familiale sont explorés lors d'une consultation.

En 2020, les sujets de conseil les plus courants étaient **la nutrition, le développement et la santé de l'enfant.**

La CPE dans la pandémie du coronavirus : limitations de l'offre surtout durant le premier confinement

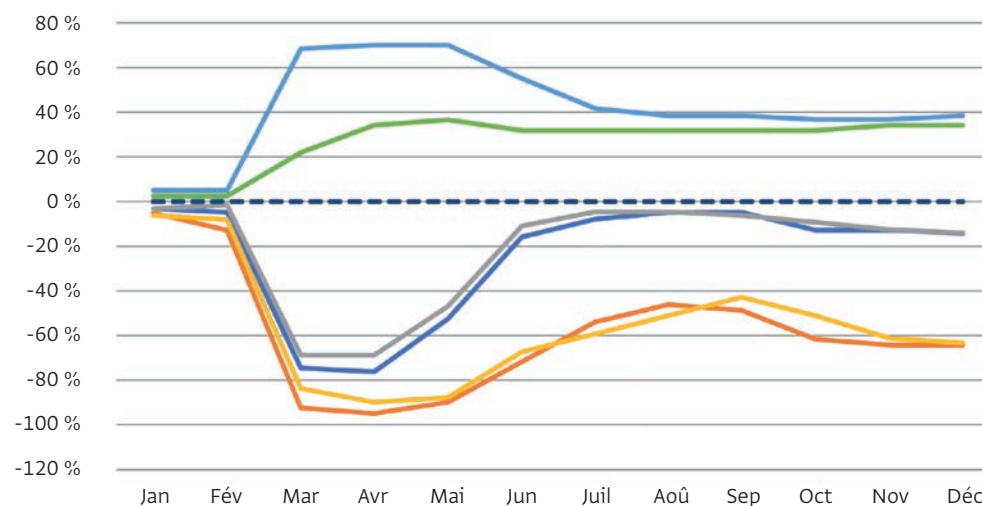
Parallèlement à l'enquête pour les statistiques nationales 2020, l'ASCPE a mené une enquête sur l'adaptation de l'offre dans les organisations de CPE à cause de la pandémie du coronavirus. Les plus grandes restrictions ont eu lieu au printemps 2020, alors que l'incertitude sur le nouveau virus était grande et que la Suisse se trouvait déjà au pic de la « première vague ».

Comment l'offre a été adaptée à cause de la pandémie du coronavirus?

Parallèlement aux contraintes des centres de consultations sur place, d'autres formes de consultations ont été renforcées.

Les consultations par **téléphone** ont été étendues par 69 % des répondants de mars à mai 2020, et ont continué à l'être dans de nombreux sites par la suite. Plus d'un tiers des répondants déclarent avoir ajouté le conseil par **visioconférence** à leurs prestations en printemps 2020 puis l'avoir maintenu.

La pandémie et les circonstances qui l'ont accompagnée sont difficiles pour de nombreuses familles et ont également engendré du stress et de l'isolement. La prise de contact proactive et l'information des familles sur les offres de soutien à leur disposition prennent un rôle très important dans cette situation.



Graphique (ASCPE): Changements liés à la pandémie dans les prestations offertes par les organisations de CPE

- Consultations sur rendez-vous
- Visites à domicile
- Consultations téléphoniques
- État avant le début de la pandémie
- Consultations sans rendez-vous
- Offres de groupes
- Consultations par visioconférence